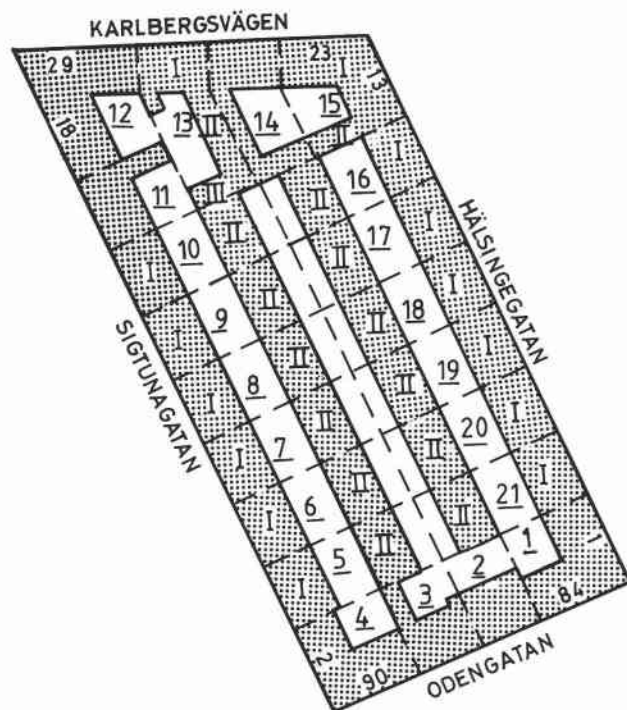


## ROSEN



Rosen 6. Port, trol från Hotell Rydberg.



Botaniska trädgården och Bergielund, söder om Karlbergs allé. Foto från 1890-talet.





## Rosen 1

Odengatan 84, Hälsingegatan 1

Bostadsfastighet, inventerad 1975.

Byggnadsår 1898-1900, arkitekt G Häggmark, byggherrar P Herzog & K Josefson, byggmästare 1) G A Fristedt 2) G E Nyman. 1914 hiss och 1931 cv och bad (84). Fasadrenovering 1958.

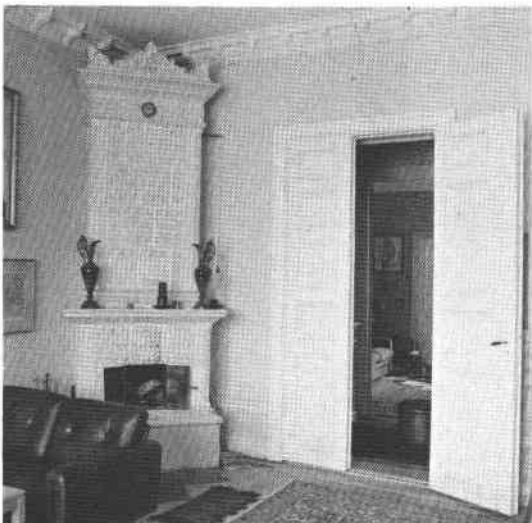
**Gathus** (hörnhus), 5 vån. **Gatufasad:** bv i huggen kalksten, därovan brun sprutputs. Burspråk. Kalkstensportaler med skulpterad dekor, i övrigt kraftigt förenklad fasad. Rundat hörn, hörntorn. **Gårdsfasad:** gul sprutputs. Svart plåttak.

**Entré** (84): glasad port. Rutlagt marmorgolv i svart/vitt, grönmarmorerad bröstning och därovan sekundär tapet. Tak med kraftigt profilerad list, takrosett. Glasat mellandörrsparti. Trapphus med kalkstenstrappor, marmoreringsmålade väggar i gult, i trappspindeln svarvade balusterdockor. Blyspröjsade fönster med färgat råglas. På trappplanen marmorgolv i vitt med svart fris, väggar som i trapphuset, takstuckatur. Bruna par- och enkeldörrar med fyllningar samt överstycken.

**Besökt lägenhet** bevarar ursprunglig planlösning samt dito snickerier och kakelugnar. Parketgolv, par- och enkeldörrar med fyllningar och skulpterade överstycken i stuck, tak med rik stuckdekor. Serveringsrum med ursprunglig skåpinredning. I hallen hög sockelpanel därovan gyllenläderimitation i brunt, samtliga snickerier ådrings- och marmoreringsmålade också i brunt.

**Lägenhetsstorlekar** 1898: 3 rok (en del med jungfrukammare), 4 rok med jungfrukammare samt 4 st "dublett för herre" (sovrums, förmak och dusch). Butiker i bv.

**Gård:** underbyggd, asfalterad. Liten gårdsbyggnad med torrdass.



## Rosen 2

Odengatan 86

Bostadsfastighet, inventerad 1974-75.

Byggnadsår 1899-1901, arkitekter J A Vallin, Hagström & Ekman (1901), byggherre P Herzog, byggmästare G E Nyman. 1933-34 delvis förändrad lägenhetsfördelning.

**Gathus**, 5 vån + soutvån. **Gatufasad:** soutvån i sandsten, därovan gul slätputs med fält i spritputs. Sandstensportal. **Gårdsfasad:** gul slätputs. Rött plåttak.

**Entré:** ursprunglig port med överfönster. Rutlagt marmorgolv i svart/vitt med vit fris, grönmålade väggar. Tak med faceslist. Glasat mellandörrsparti. Trapphus med kalkstenstrappor, gulmålade väggar, blåstrade fönster med enkel dekor. På trappplanen golv som i entré, gulmålade väggar, taklist i äggstav. Par- och enkeldörrar med fyllningar. Dagerfönster.

**Besökt lägenhet** bevarar sockel-, smyg- och bröstpanel, fyllningsdörrar samt taklister och takrosetter. Kakelugnar i samtliga bostadsrum, tre runda med relief och målad dekor samt en skänkkakelugn med målad dekor i geometriskt mönster och bladdekor. Moderniserat kök och nyinrett badrum i anslutning till köket.

**Lägenhetsstorlekar** 1901: 4 rok.

**Gård:** asfalterad. Ett skjul.

Sedan inventeringen har fasaden sprutputsats.



## Rosen 3

Odengatan 88

Bostadsfastighet, inventerad 1975.

Byggnadsår 1899-1903, arkitekter C Kleitz, Ulrich & Hallquist (fasadritn), byggherrar S Jehander (1899) och C Strufve (1900). 1953 underbyggdes gården samt förändrades fasaden, 1956-60 skjul på gården, 1974 omfärgades fasaden.

**Gathus**, 5 vån + soutvån. **Gatufasad:** soutvån av granitkvadrar och därovan förenklad fasad i gul sprutputs med delvis vita fönsteromfattningar. Smidesbalkonger på vån 3-5. Portalöverstycke i profileerad slätputs. Gård ej besökt. Rött plåttak.

**Entré:** ursprunglig port med fyllningsdörrar och överfönster. Vitt marmorgolv med svart bård. Bröstpanel med fyllningar, samkomponerad med handledare i grönt, gulmålade väggar. Glasat mellandörrsparti. Trapphus med kalkstenstrappor, gulmålade väggar. Blyspröjsade råglasfönster med geometriskt mönster. På trapplanen golv som i entré, gulmålade väggar. Enkel- och pardörrar med fyllningar samt delvis ursprungliga blyinfattade glas i pardörrar och dagerfönster.

**Besökt lägenhet** bevarar smyg- och sockelpaneler, halvfranska dörrar, hålkäl resp konsollist vid tak med takrosetter samt kakelugnar - en kolonn- och en skänkkakelugn. Moderniserat kök och nyinrett badrum i anslutning till köket.

**Lägenhetsstorlekar** 1903: 4 rok, under gården lokal samt klosetter och tvättstuga.

**Gård:** underbyggd och asfalterad med betongglasrutor.

## Rosen 4

Odengatan 90, Sigtunagatan 2

Bostadsfastighet, inventerad 1975.

Byggnadsår 1898-1900, arkitekter J A Vallin (1898), Dorph & Höög (försl ritn 1898), Hagström & Ekman (1900), byggherre 1) P Herzog 2) J A Vallin 3) G E Nyman 4) A Andersson, byggmästare 1) J P Gustafsson 2) G E Nyman. Ändringar i kv och bv 1921, 1924 och 1932, hiss 1925. Delning av rum för pensionatsverksamhet 1940. Ändring i bv 1947 och fasadrenovering 1944 och 1973.

**Gathus** (hörnhus), 5 vån. **Gatufasad:** bv i gråbrun, därovan förenklad fasad i gul, riven puts. **Gårdsfasad:** ockrafärgad slätputs. Grönt plåttak.

**Entré (90):** port från 40-talet i rostfritt stål. Rutlagt marmorgolv i svart/vitt med vit fris, ljusgrå hög bröstpanel med fyllningar och fyllningsdörrar, vävspända väggar, bred hålkällist med girlander och festonger. Glasat mellandörrsparti med blyspröjsade rutor i polykromt råglas samt dito överfönster. Trapphus med kalkstenstrappor. På trapplanen golv som i entré, hel franska enkel- och pardörrar, taklist med äggstavsmotiv, kraftiga konsoler och takrosett.

**Besökt lägenhet** bevarar fotlist och smygpaneler, stucktaklister av olika typ, ex tulpaner, maskrosor och ekblad, samt takrosetter och vit skänkkakelugn med blå dekor. Vissa pardörrar bytta mot glasade. Äldre badrumsinredning och serveringsrum med ursprunglig skåpinredning. Moderniserat kök.

**Lägenhetsstorlekar** 1900: 1-3 rok samt 5 och 6 rok + jungfrukammare. Butiker i bv.

**Gård:** asfalterad.





## Rosen 5

Sigtunagatan 4

Bostadsfastighet, inventerad 1975.

Byggnadsår 1898-1902, arkitekt J A Vallin, byggherrar 1) E Lövenadler 2) K J Hultman 3) J Scheja, byggmästare 1) C E Jansson 2) K Andersson. 1938 förändring av bv. Fastigheten renoverades kraftigt 1969 bl a förenklades fasaden och installerades hiss.

**Gathus (hus I), 5 vån. Gatufasad:** förenklad med bv i svart puts och därovan röd sprutputsad fasad. Körport krönt av maskaron i gulvit puts. **Gårdsfasad:** gulbrun sprutputs. Rött plåttak.

**Entré/körport:** ny port till körporten som har grön hög panel med fyllningar och ljusbruna väggar, vitt tak med profilerade lister och takrosetter. Grått marmorgolv i trapphusets bv. Tak som i körporten. Kalkstenstrappor och väggar i grön flingmålning. På trapplanen rutlagt marmorgolv i svart/vitt med vit fris. Vinröda helfranska pardörrar. Köksdörrarna borttagna för hissinstallation. Tak med tandsnittslist.

**Besökt lägenhet** bevarar sockel- och bröstpaneler, taklister, takrosetter och helfranska pardörrar. Helt moderniserat kök.

**Gårdshus (hus II), 4 vån. Fasad:** gulbrun sprutputs. Rött plåttak.

**Entré:** svart/vitruktigt marmorgolv med vit fris. Väggar, tak och enkeldörrar som i gathuset. Kalkstenstrappor.

**Besökt lägenhet** har sockel- och smygpanel, taklist och takrosetter. Ursprungliga dörrar nedtagna. Modernt kök.

**Lägenhetsstorlekar** 1902: enkelrum och 3 rok + jungfrukammare i gathuset, 1 rok och 3 rok i gårdshuset. Butiker i bv.

**Gård:** asfalterad och delvis planterad. Soprum i brun korrugerad plåt. Delvis underbyggd och asfalterad bakgård.



## Rosen 6

Sigtunagatan 6

Bostadsfastighet, inventerad 1975.

Byggnadsår 1898-1901, arkitekt J A Vallin, byggherrar 1) E Lövenadler 2) C A Dahlberg 3) E Eriksson, byggmästare 1) C E Jansson 2) K Andersson.

**Gathus (hus I), 5 vån. Gatufasad:** bv i grå sprutputs med kvaderritningar därovan förenklad fasad i ljus terrakottafärgad sprutputs. Körport. Ursprungliga fönster bytta mot pivåfönster. **Gårdsfasad:** ljusbrun sprutputs. Svart plåttak.

**Entré/körport:** port med fyllningar och smidesdekor i överfönstren (hämtad från hotell Rydberg enl uppgift i SSM:s arkiv). I körporten överspikad bröstpanel och därovan sekundär målning. Tak med konsollist i vitt. Porten mot gården är ursprunglig liksom mellandörren med överfönster till trapphuset. I trapphuset rutlagt marmorgolv i svart/vitt med vit fris. Slät fotlist, ursprungliga dörrfoder med gråmålad enkel- och pardörrar, sekundärt målade väggar och profilerad taklist. Kalkstenstrappor.

**Besökt lägenhet** bevarar ursprungliga snickerier som fyllningsdörrar och fotlister samt taklister av olika typ och takrosetter. Vit skänkkakelugn med dekor i pastell och guld.

**Gårdshus** (hus II), 4 vån. Fasad: ljusbrun sprutputs. Svart plåttak.

**Entré:** svart/vitruktigt konststensgolv med fris, profilerad fotlist. Nedre delen av väggen i grå flingmålning därovan slät vit målning och vitmålat kålat tak med takrosetter på vilplanen. Ursprungliga dörrfoder och dörrar, vissa med överfönster. Kalkstenstrappa.

**Besökt lägenhet** har ursprungliga sockelpaneler och dörrar. Takrosett. Vit rund kakelugn. Moderniserat kök. Dusch på vinden.

**Lägenhetsstorlekar 1901:** 1 rum, 1-4 rok i gathuset. 1 rum, 1-2 rok i gårdshuset. Tvättstuga i gathusets kv.

**Gård:** asfalterad. Källarnedgång med tak av korrugerad plåt. Asfalterad bakgård med plastlanterniner.



## Rosen 7

Sigtunagatan 8

Bostadsfastighet, inventerad 1974.

Byggnadsår 1900-1901, arkitekt S Kjellberg, byggherre och dito byggmästare J P Andersson. 1935 hiss.

**Gathus** (hus I), 5 vån. **Gatufasad:** förenklad fasad med bv i kalkstensrustik därovan rödbrun slätputs. Körport. **Gårdsfasad:** gul slätputs. Rött plåttak.

**Entré/körport:** ursprunglig port med spröjsade överfönster. Hög brunmålad panel med fyllningar i körporten. Profilerad taklist och takrosetter. Kalkstenstrappor i trapphuset. Rutlagt marmorgolv i svart/vitt med vit fris på trappplanen. Konsollist i taket liksom takrosett. Rödbrunmålade enkel- och dubbeldörrar. Dagerfönster ovan fd torrassdörrar.

**Besökt lägenhet** bevarar sockel-, smyg- och bröstpanel, helfranska dörrar, konsoltaklist resp kålat tak samt takrosetter. Rund kakelugn och skänkkakelugn med reliefplattor i vitt. Köket har delvis ursprunglig skåpinredning och i serveringsgången finns ett skänkskåp. Dusch har installerats i fd garderob.

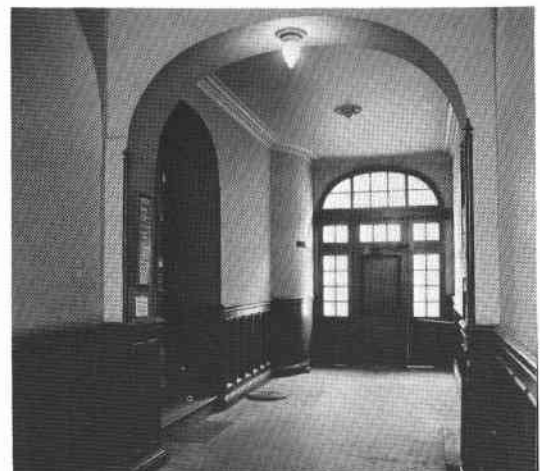
**Gårdshuset** (hus II), 4 tr. Fasad: gul slätputs. Rött plåttak.

**Entré:** diagonalrutlagt marmorgolv i svart/vitt, kalkstenstrappor, konsoltaklist samt takrosetter. Brunmålade enkeldörrar.

**Lägenhetsstorlekar 1901:** 1-3 rok samt 3 rok + jungfrukammare i gathuset. 1-2 rok i gårdshuset.

**Gård:** underbyggd, asfalterad gård med lanterniner. Träskjul. Asfalterad bakgård.

Sedan inventeringen har fasaden målats i ljusockra.





## Rosen 8

Sigtunagatan 10

Bostadsfastighet, inventerad 1975.

Byggnadsår 1901-03, arkitekter Dorph & Höög, byggherrar 1) J P Andersson & P Naumburg 2) N Lindeblad & J Ohlsson, byggmästare C Molin & S Nilsson. 1905, 1931 ombyggnad i bv och butik. 1936 ändrades portgången och insattes ny port. 1947 hiss.

**Gathus (hus I), 5 vån. Gatufasad:** bv bandrusticerad och sprutputsad i grönt därovan grön förenklad fasad i slätputs med vita fält och fönsteromfattningar. Ovalt gavelfönster med bladranka. Indragen portal till körport. **Gårdsfasad:** gul slätputs. Rött plåttak.

**Entré/körport:** portar från omb 1936 mot gård och gata. Golv och sockel i körporten i grön kolmårdsmarmor. Gröna väggar och källning, brun trälist i taket, vita plafonder. Grönmarmorerade valvöppningar. Trapphusets bv som körporten. Kalkstenstrappor. Trappplan med svart/vitrufigt marmorgolv, svart bård och kalkstensfris, gula väggar samt profilerad taklist. Franska brunådrade enkel- och pardörrar samt dagerfönster.

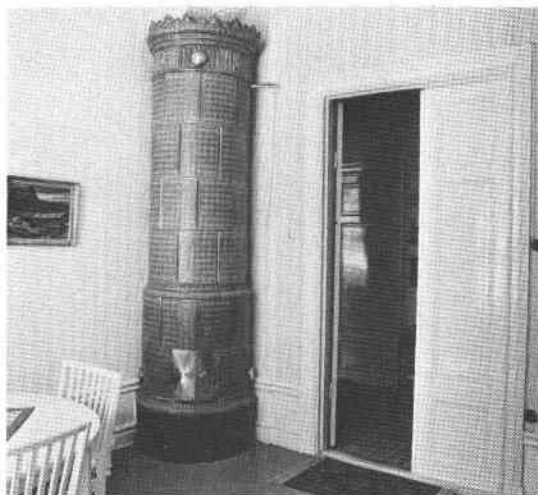
**Besökt lägenhet** bevarar ursprungliga enkel- och pardörrar, smyg- och sockelpanel, profilerade taklister och mittrosetter. En vit skänkkakelugn med målad dekor och en rund, brun reliefdekorerad kakelugn. Serveringsgång gånggång med pärlspåntväggar och ursprungliga skåp. Moderniserat kök.

**Gårdshus (hus II), 4 vån. Fasad:** gul slätputs. Rött plåttak.

**Entré:** diagonalrutat golv av röda och grå kalkstensplattor. Fotlist, foder och överspikade brunådrade dörrar samt gröna väggar. Profilerad taklist och takrosett. Vitt tak. Dagerfönster på trappplan.

**Lägenhetsstorlekar 1903:** 2-3 rok samt 3 rok + jungfrukammare i gathuset. Tvättstuga och 1-2 rok i gårdshuset.

**Gård:** asfalterad med blomlådor och sittgrupp. Asfalterad bakgård.



## Rosen 9

Sigtunagatan 12

Bostadsfastighet, inventerad 1976.

Byggnadsår 1902-03, arkitekter Dorph & Höög, byggherre J Olsson, byggmästare S Nilsson. 1934 hiss och cv 1938. 1971 ombyggnad av gatu- och gårdshus, bl a sopnedkast.

**Gathus (hus I), 5 vån. Gatufasad:** sockel i granit och sandstenskvadrar, bandrusticerad bv i rosa sprutputs, något förenklad fasad i röd sprutputs med bandrusticering på vån 1 tr samt dekor i vit slätputs. Portalomfattning till tidigare körport i grå puts. **Gårdsfasad:** gul sprutputs. Svart plåttak.

**Entré/körport:** ursprunglig port med spröjsat överfönster. Körport avdelad med ny glasad mellanvägg, nytt fiskbensmönstrat tegelgolv. Nedtill vävklistrade gröna väggar därovan vit målning och kälrat tak. Trapphus och golv som entré, gröna flingmålade väggar och hörnlistor. Profilerad taklist, takrosett. Grå konststenstrappor. Svart/vitt konststensgolv med meanderbård på trappplan. Samtliga dörrar i slät fanér, igensatta köksdörrar.

Inga lägenheter besökta.

**Gårdshus (hus II), 4 vån. Fasad:** gul sprutputs. Svart plåttak.

**Entré:** ursprunglig port med fyllningar. Golv av svart/vit konststen med mönstrad bård. Profilerad fotlist, gröna hörnlistor och foder, nya fanérdörrar. Gröna flingmålade väggar och profilerad taklist och takrosett. Konststenstrappa.

**Lägenhetsstorlekar 1903:** 2-3 rok samt 3 rok + jungfrukammare i gathuset. Tvättstuga samt 1-2 rok i gårdshuset.

**Gård:** delvis underbyggd, asfalterad med lanternin, blomlådor och sittgrupp. Delvis planterad bakgård.

Sedan inventeringen har porten bytts mot en i lättmetall.



## Rosen 10

Sigtunagatan 14

Bostadsfastighet, inventerad 1975.

Byggnadsår 1897-1902, arkitekter J A Vallin, E O Ulrich (förslag), C B Ödberg (planer), byggherrar 1) AB Bergianska Trädgården 2) J Scheja 3) A Andersson, byggmästare 1) K Blomdahl 2) G A Fristedt 3) K Andersson 4) C B Ödberg. 1920 ändring i gathuset samt underbyggnad av gård för garage. 1931 cv, 1972 ombyggnad av kök och bad.

**Gathus (hus I), 5 vån. Gatufasad:** bv delvis bandrusticerad i gul slätputs därovan ursprunglig fasadutformning i ockrafärgad slätputs med markerade fönsteromfattningar och dekorativa fält. **Gårdsfasad:** ockrafärgad sprutputs. Rött plåttak.

**Entré:** ursprunglig plåtbeslagen port med slipat glas, spröjsat överfönster. Portens insida ådrad. Svart/vitt diagonalrutat marmorgolv med vit fris. Fotlist, slätmålade väggar. Profilerad taklist och vitt tak med takrosett. Kalkstenstrappor. Ådringsmålade enkel- och pardörrar med fyllningar på trappplanen. Veggarmatur - mässingsarm med glasskärm som blomkalk. På trappplan 3-4 golv av svart/vit konststen med meanderbård.

**Besökt lägenhet** bevarar sockel-, bröstpaneler och profilerade taklister, helfranska enkel- och pardörrar. Garderobspassage i pärlspånt.



**Gårdshus (hus II), 4 vån. Fasad:** ockrafärgad slät- och sprutputs. Rött plåttak.

**Entré:** ursprunglig port. Svart/vitt diagonalrutat konststensgolv med meanderbård. Fotlist och ådrade fyllningsdörrar (enkla- och par). Gula väggar, vitt tak, takrosett och profilerad taklist.

**Besökt lägenhet** har fotlist, smyg- och bröstpanel, kälade tak och takrosetter samt enkla franska dörrar. Öppen spis i tegel och vit puts. Moderniserat kök med delvis ursprunglig skåpinredning.

**Lägenhetsstorlekar 1902:** rum med kakelugnsspis samt 2-3 rok i gathuset, 1-2 rok i gårdshuset. Butiker i gathusets bv.

**Gård:** underbyggd, asfalterad gård med glaslanternin. Blomlådor. Bakgård med betongplattor och planteringar.

Sedan inventeringen har fasaden putsats i brutet vitt.





## Rosen 11

Sigtunagatan 16

Bostadsfastighet, inventerad 1975.

Byggnadsår 1897-99, arkitekter J Svensson, E O Ulrich (försl ritn), byggherre AB Bergianska Trädgården, byggmästare K Blomdahl.

**Gathus**, 5 vån. **Gatufasad:** ursprunglig fasad med kvaderrustik på bv och 1 tr. Fasaden är spritputsad i ockra med gesimser och omfattningar samt översta våningen i slätputs. Grå slätputsad portalomfattning. **Gårdsfasad:** grov ockrafärgad slätputs. Svart plåttak.

**Entré:** port i trä med överfönster. Golv och trappor i röd kalksten, gråmålad hög panel med ljusare fyllningar. Grå slätmålade väggar. Vitt tak med tvärbjälkar burna av konsoler. Inre entrén liksom trapphuset har diagonalrutat konststensgolv i rött och beige med dito bård och grå fris. Väggar med panel, helfranska enkel- och pardörrar i grått. Profilerad taklist. I trapphus tv röd konststenstrappa.

**Besökt lägenhet** bevarar sockelpanel samt kälrat tak och takrosetter. Ursprungliga dörrar. Köket har delvis ursprungliga snickerier, ex panel och skafferi i pärlspånt.

**Lägenhetsstorlekar** 1899: enkelrum, 1-2 rok samt butiker i bv.

**Gård:** underbyggd asfalterad gård med betongglasrutor. Cykelskjul.



## Rosen 12

Sigtunagatan 18, Karlbergsvägen 29 A, B

Bostadsfastighet, inventerad 1975.

Byggnadsår 1896-98, arkitekt A Gasslander, byggherre A Erlands-son, byggmästare A Edengren. 1930 cv, 1945 fasadändr i bv, 1949-50 om- och påbyggnad 1 vån, sopnedkast, 3 hissar.

**Gathus** (hörnhus), 5 vån + takvån. **Gatufasad:** ockrafärgad spritputs med lister och omfattningar i slätputs. Portalomfattning i grå konststen. **Gårdsfasad:** röd sprutputs. Svart plåttak.

**Entré** (29): svart/vitt diagonalrutat marmorgolv, vit fris, grå överspikad sockel, röda väggar och turkost kassettak. Grå marmorerad välvd öppning med hörnlister mot trapphus. Kalkstenstrappa. Fotlister och dörrfoder på trappplanen släta, liksom dörrar i ekfanér. Övriga entréer har samma karaktär.

**Besökt lägenhet** bevarar fotlister, sockel- och bröstpanel, överspikad smygpanel. Kälade tak resp tak med profilerad list. Ursprunglig skåpinredning i köket.

**Lägenhetsstorlekar** 1898: 1-3 rok.

**Gård:** betong.

Sedan inventeringen har portarna bytts mot lättmetallportar, dock finns de spröjsade överfönstren kvar.





## Rosen 13

Karlbergsvägen 27

Bostadsfastighet, inventerad 1974-75.

Byggnadsår 1898-1900, arkitekt A Siösteen, byggherre C Fellenius, byggmästare A Siösteen. 1956-61 smärre förändringar i butiksvån. 1975 omfattande ombyggnad av lgh, cv och sopnedkast installeras.

**Gathus** (hus I), 5 vån. **Gatufasad:** samkomponerad med Rosen 15. Bv i brun slätputs, därovan gulockra slätputs med ritsad dekor. Beige slätputsad portal till körport. Samtliga fönster utbytta. **Gårdsfasad:** gul slätputs. Svart plåttak.

**Entré/körport (27):** körport med asfalterad körbana och träådrad vägghpanel, släta rödmålade väggar. Taklist i tandsnitt och vitt tak. Kalkstenstrappa. Konststensplattor med stiliserat blommönster i svart och grått på trapplanen. Släta målade väggar och gråmålade enkla fyllningsdörrar. Taklist i tandsnitt.

**Besökt lägenhet** hade vid inventeringstillfället kvar snickerier och stucktaklister samt vita runda kakelugnar.

Vid ombyggnad 1975 togs all ursprunglig fast inredning bort i lägenheterna.

**Gårdsflygel** (hus II), 4 vån. Fasad och entré som gathus.

**Gårdsflygel** (hus III), 1 vån. Fasad och entré som gathus.

**Lägenhetsstorlekar** 1900: 1-2 rok i gathuset, 1 rok i flyglarna.

**Gård:** plattor av ölandskalksten.

## Rosen 14

Karlbergsvägen 25

Bostadsfastighet, inventerad 1974.

Byggnadsår 1898-1900, arkitekt A Siösteen, byggherre C Fellenius, byggmästare A Siösteen. Större ombyggnad 1975.

**Gathus**, 5 vån. **Gatufasad:** samkomponerad med Rosen 13.

Samtliga uppgifter som Rosen 13.

## Rosen 15

Karlbergsvägen 23, Hälsingegatan 15

Bostadsfastighet, inventerad 1975.

Byggnadsår 1889-93, arkitekter J Laurentz, S Kjellberg (ändr ritm 1-4 tr, 1893), byggherre och dito byggmästare L M Elfling. 1927-28 soprum, lanternin, pannrum och cv. 1937 ombyggnad i hela fastigheten, hissar, nya kök och badrum installeras bl a. 1950 pannskorsten.

**Gathus** (hörnhus, hus I), 5 vån. **Gatufasad:** kvaderrusticerad bv liksom gesimser och fönsteromfattningar med frontoner utförd i grå sprutputs, därovan rött fasadtegel. Putsad portal med cementkolonner. **Gårdsfasad:** grå sprutputs. Rött plåttak.





**Entré (23):** ursprunglig port med träådrad målning och slipade glas. Mönsterlagt golv i kalksten och vit marmor, marmorerade väggar i gult med pilastrar krönta av joniska kapital i brunt och gult och profilerade lister i grågrönt. Tandsnittslist i taket. Trappa i räfflad kalksten, släta målade väggar och tak samt rundbågefönster i trapphuset. Trappplan som i entré, ekådrade helfranska enkel- och pardörrar.

**Entré (15):** moderniserad trol vid ombyggnaden 1937 - grågröna marmorplattor på golv, släta enfärgade väggar och tak, släta fanéerade enkeldörrar. Golv av grå och röda kalkstensplattor, släta enfärgade väggar och tak, profilerad taklist samt ekådrade pardörrar med fyllning på trappplan.

**Besökt lägenhet** bevarar sockel- och smygpanel, halvfranska pardörrar, profilerade taklister och mittrosett i taket. Moderniserat kök.

**Gårdsflygel (hus II), 4 vån. Fasad:** grå sprutputs. Rött plåttak.

**Lägenhetsstorlekar 1893:** 1-3 rok samt 3 rok + jungfrukammare + serveringsrum mot Karlbergsvägen.

**Gård:** överbyggd, asfalterad med lanternin.



## Rosen 16

Hälsingegatan 13

Bostadsfastighet, inventerad 1975.

Byggnadsår 1897-98, arkitekt C Flyckt, byggherre AB Bergianska Trädgården, byggmästare G A Fristedt. 1939 cv, wc, bad eller dusch installeras i fastigheten. Hiss i gathuset. 1946 fasadrenovering.

**Gathus (hus I), 5 vån. Gatufasad:** bv i kvaderrusticerad beige slätputs därovan förenklad fasad i gul sprutputs. **Gårdsfasad:** gul sprutputs. Brunt plåttak.

**Entré:** port trol från renoveringen 1946. Svart/vitrutigt marmorgolv med vit fris, fotlist, väggar med grönmarmorerad målning däröver enfärgad målning. Konsoltaklist, muröppningar med marmorerad målning, glasade ekådrade mellandörrar med gipsöverstycke. Kalkstenstrappa, väggar och tak med slät målning samt 3 st höga, smala, spröjsade fönster med färgade glas, hörnlister och grönmarmorerad fönsterbänk i trapphus. Trappplan som entré med halvfranska ekådrade enkel- och pardörrar.

**Besökt lägenhet** bevarar fotlist, profilerade taklister resp kälade tak, halvfranska pardörrar.

**Gårdshus (hus II), 4 vån. Fasad:** gul sprutputs. Brunt plåttak.

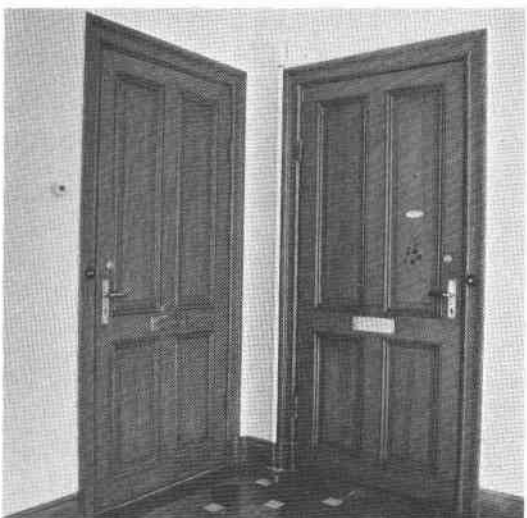
**Entré:** mönsterlagt kalkstensgolv, enfärgade väggar, muröppning med grön marmorering, tandsnittslist. Kalkstenstrappa, släta väggar och tak, marmorerad fönsterbänk i trapphus. Trappplan som entré med ekådrade enkeldörrar.

**Besökt lägenhet** har kälade tak med takrosett.

**Lägenhetsstorlekar 1897:** 2-3 rok samt 3 rok + jungfrukammare + serveringsrum i gathuset, 1-2 rok i gårdshuset.

**Gård:** cementplattor, gräsmattor och planteringar. Underbyggd och asfalterad bakgård med lanternin.

Sedan inventeringen har fasadens bv liksom portalen sprutputsats i grått.



## Rosen 17

Hälsingegatan 11

Bostadsfastighet, inventerad 1975.

Byggnadsår 1897-1900, arkitekt G A Fristedt, byggherre AB Bergianska Trädgården, byggmästare G A Fristedt. 1924 inreds bageri i gathusets bv. 1945 badrum, wc, cv och hiss. 1966 bad i gårdshuset kv.

**Gathus (hus I), 5 vån. Gatufasad:** kvaderrusticerad bv i grå sprutputs därovan fasad i gul spritputs med omfattningar och gesimser i slätputs. **Gårdsfasad:** gul sprutputs. Grönt plåttak.

**Entré:** sekundär port. Svart/vitrutigt golv med vit fris, enfärgade väggar och tak, konsoltaklist. Glasat mellandörrsparti. Kalkstenstrappa. 3 st höga, smala fönster med råglas, hörnlistor i trapphuset. Moderniserade trappan - golv och väggar som entré med släta dörrar i fanér.

**Gårdshus (hus II), 4 vån. Fasad:** gul sprutputs. Grönt plåttak.

**Entré:** lika som gathus.

**Lägenhetsstorlekar 1897:** 2-3 rok, 3 rok + jungfrukammare i gathus, 1-2 rok i gårdshus.

**Gård:** underbyggd planterad med gräs och träd. Gångar i grus och cement. Cykelställ. Asfalterad, underbyggd bakgård med lanternin.



## Rosen 18

Hälsingegatan 9

Bostadsfastighet, inventerad 1975.

Byggnadsår 1897-1901, arkitekt G A Fristedt, byggherre AB Bergianska Trädgården, byggmästare G A Fristedt. Cv 1931, 1942 bad i gat- och gårdshus. 1950 hiss i gathus. 1963 fasadrenovering av bv och 2:a vån.

**Gathus (hus I), 5 vån. Gatufasad:** bv samt vån 2 i kvaderrusticerad grå sprutputs därovan gul slätputs med spritputsad gesims mellan vån 2 och 3. Portal i granit. **Gårdsfasad:** gul sprutputs. Grönt plåttak.

**Entré:** ursprunglig port med överfönster. Svart/ vitrutigt marmorgolv med vit fris, fotlist och släta enfärgade väggar, taklist av konsoltyp med akantusblad, ursprunglig målning i tak med blå bottenfärg och ornament i grått-beige. Brunmålat mellandörrsparti med helfranska fyllningar och etsat glas. Kalkstenstrappa, släta enfärgade väggar och tak samt 3 st fönster med mönsteretsade glas och marmorfönsterbänk i trapphuset. På trappan golv och väggar som entré, profilerad taklist med räfflad vulst, tak med blåflammig målning, brunmålad helfranska enkel- och pardörrar med glas i pardörrarna.

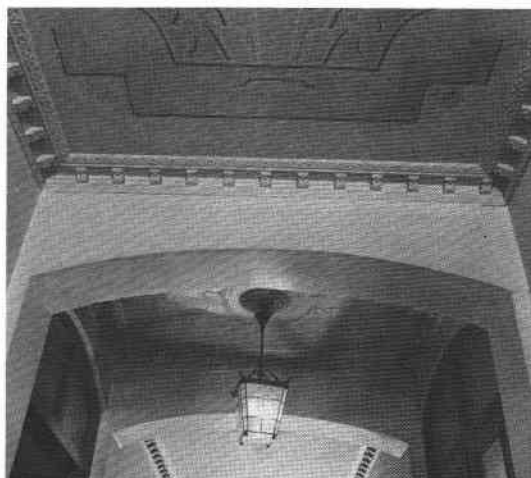
**Besökta lägenheter** bevarar ursprungliga snickerier som sockel-, smyg- och bröstpanel, profilerade taklister resp kälade tak.

**Gårdshus (hus II), 4 vån. Fasad:** gul sprutputs. Grönt plåttak.

**Entré:** svart/vitrutigt marmorgolv med vit fris, väggar målade i två nyanser grönt med bård däremellan. Tandsnittslister i taket samt mitrosett, överspikade trädrade enkeldörrar på trappan.

**Lägenhetsstorlekar 1897:** 2-3 rok, 3 rok + jungfrukammare + serveringsrum i gathus, 1-2 rok i gårdshus.

**Gård:** asfalterad, överbyggd nedgång till utrymme under gård. Asfalterad bakgård med lanternin.





## Rosen 19

Hälsingegatan 7

Bostadsfastighet, inventerad 1975.

Byggnadsår 1899-1900, arkitekter Dorph & Höög, byggherre A J Johansson, byggmästare E Lundgren. 1937 cv, hiss samt bad eller dusch i gathuset. 1954 inredning av biograflokal i lgh 4 tr.

**Gathus**, (hus I), 5 vån. **Gatufasad**: bv av kalkstenskvader, 2:a vån grön spritputs och därovan delvis förenklad fasad i grön slätputs. Vita tureller. Portal med kalkstensomfattning. Balkongräcken i svart smide. **Gårdsfasad**: gul spritputs. Svart plåttak.

**Entré**: ursprunglig port med överfönster. Golv i grågrön marmor och vit fris, sockelpanel resp fotlist, släta enfärgade väggar med takfris i stucc. Glasat mellandörrsparti med ekådrad målning, överfönster och halvkolonner. Kalkstenstrappa och 2 st rundbågefönster med råglas i trapphuset. Trappplan som entré med ekådrade, helfranska, enkel- och pardörrar.

**Besökt lägenhet** bevarar sockelpanel, profilerad taklist och takrosett, pardörrar med överstycke i gips, crèmefärgad skänkkakelugn med spegel och dekor i guld.

**Gårdshus** (hus II), 4 vån. **Fasad**: grön spritputs. Svart plåttak.

**Entré**: svart/vitrutigt golv med vit fris, enfärgade väggar och tak, profilerad taklist, helfranska enkeldörrar med mönsteretsat glas, glasad numera överspikade partier över dörrar.

**Besökt lägenhet** har ursprungliga sockel- och smygpaneler, profilerad taklist, takrosett samt serveringsskåp. Delvis moderniserat kök.

**Lägenhetsstorlekar** 1899: 2-3 rok samt 3-4 rok + jungfrukammare i gathuset, enkelrum, 1-2 rok i gårdshuset. Butiker i gathusets bv.

**Gård**: underbyggd, asfalterad gård med betongglas, plåtbeklädda tidigare lanteriner, nedgång i trä med plåttak samt blomlådor. Asfalterad och planterad bakgård med sittgrupp.



## Rosen 20

Hälsingegatan 5

Bostadsfastighet, inventerad 1975.

Byggnadsår 1898-99, arkitekt C Österman, byggherre och dito byggmästare E Lundgren. 1915 omb av butik till lgh, 1944 inredning av tvättinrättning i kv.

**Gathus** (hus I), 5 vån. **Gatufasad**: grå bv därovan kraftigt förenklad fasad i brun riven puts med vita fönsteromfattningar. Slät putsad portal. Franska fönster. Samtliga fönster utbytta mot pivåfönster. **Gårdsfasad**: brun spritputs. Svart plåttak.

**Entré**: ursprunglig glasad ekport med överfönster. Vitt marmorgolv med svart bård, bröstpanel med träådrade fyllningar och gröna vävspända väggar. Takfris i stucc med pilastrar och spegelglas, vitt tak. Kalkstenstrappa, gröna sprutmålade väggar samt 3 st smala fönster i trapphuset. Ombyggda trappplan med golv som entré och väggar som i trapphus samt konsoltaklist. Släta enkeldörrar i fanér samt släta dörrfoder.

**Besökt lägenhet** bevarar endast fönsterfoder från byggnadstiden.

**Gårdshus** (hus II), 4 vån. **Fasad:** brun sprutputs. Svart plåttak.

**Entré:** konststenstrappor, sprutmålade väggar och vitt tak i trapphus. På trappplan golv som i gathusets entré, väggar som i trapphus, profilerad taklist samt konsoler, slätt vitt tak.

**Lägenhetsstorlekar** 1899: 3 rok, 3 rok + jungfrukammare samt butiker i gathus, 1-3 rok i gårdshus.

**Gård:** underbyggd och asfalterad med betongglas. På bakgården täckt trappa till utrymme under den asfalterade gården.



## Rosen 21

Hälsingegatan 3

Bostadsfastighet, inventerad 1975.

Byggnadsår 1898-99, arkitekt V Dorph, byggherrar och dito byggmästare N Kalmér, J P Gustafsson. 1932 cv, hiss och bad i gathus resp bad på gårdshusets vind.

**Gathus** (hus I), 5 vån. **Gatufasad:** hög kvaderhuggen sockel i kalksten, sprutputs över ursprunglig sprit- och slåtputsdekor. Slät portal. Balkonger i gul korrugerad plåt. **Gårdsfasad:** brun sprutputs. Svart plåttak.

**Entré:** ursprunglig glasad port med överfönster. Golv i vit marmor med svart bård, släta enfärgade väggar, fris med pilastrar och skulpterade huvuden över joniska kapitäl, gröna marmorerade fält, kassetak med rödbrun bottenfärg och bård i grått, muröppning med grön marmorering och klassiserande ornament. Kalkstenstrappa, släta väggar och tak samt 2 st fönster med råglas i trapphus. Trappplan med golv och väggar som entré, profilerad taklist med ljusgrön målning, slätt tak, ekådrade och glasade enkel- och pardörrar med fyllning. Glasat dörröverstycke med träspröjsar i rosettform.

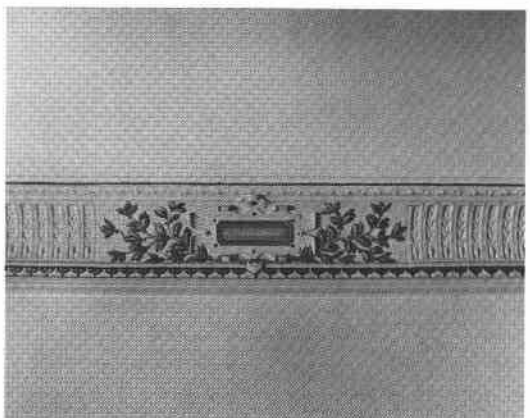
**Besökt lägenhet** med bevarade snickerier i form av hög panel resp sockelpanel, smygpanel, helfranska pardörrar, profilerade taklister (med flerfärgad bemålning), takrosetter samt crèmevärgad skänkelugl med reliefmönster.

**Gårdshus** (hus II), 4 vån. **Fasad:** brun sprutputs. Brunt plåttak.

**Entré:** svart/vitrigt golv med vit fris, enfärgade väggar, profilerad taklist, tak med målning i rödbrunt, bård och mittdekor i grå nyanser, muröppning målad med ornament och figurmotiv. Kalkstenstrappa, släta väggar och tak. 1 trelufts-fönster. Trappplan med golv och väggar som entré, profilerad taklist och takrosett, enkeldörrar med fyllning.

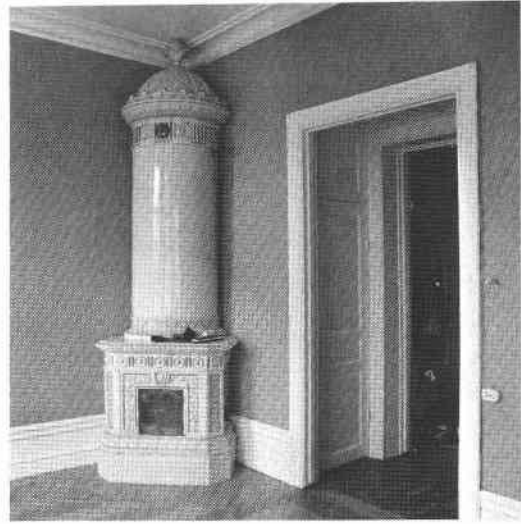
**Lägenhetsstorlekar** 1898: 3 rok samt 3 rok + jungfrukammare i gathus, enkelrum och 2 rok i gårdshus.

**Gård:** underbyggd, asfalterad med betongglas. Asfalterad bakgård.





*Rosen 19, interiör med kakelugn.*

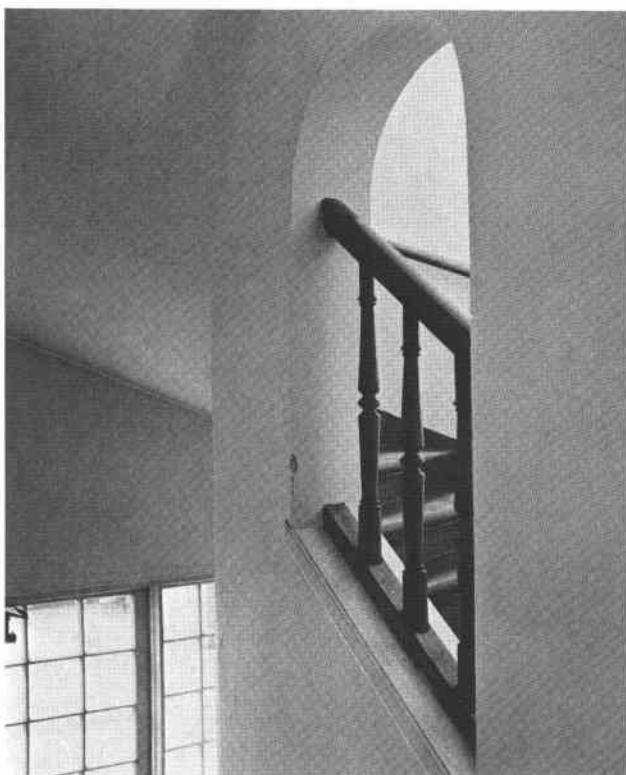


*Rosen 3, interiör med kakelugn.*

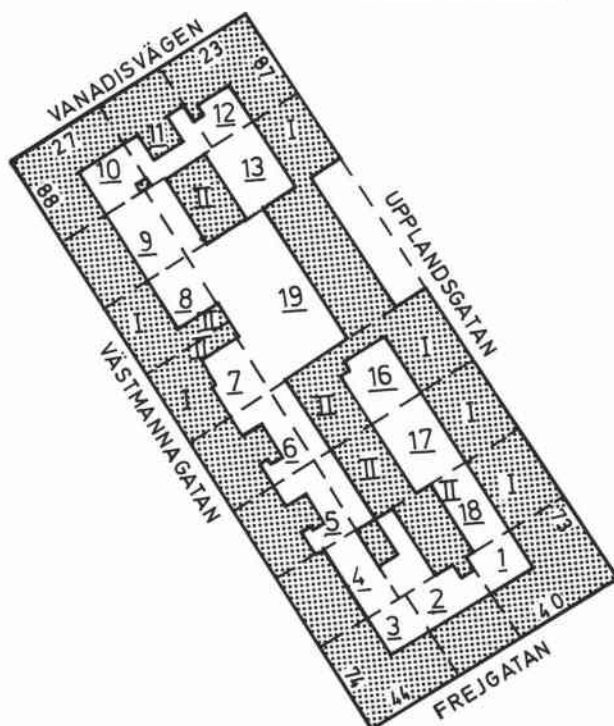
*Rosen 15, entré.*



## SLEIPNER



*Sleipner 10, trapphus.*



*Sleipner 11 och 12, Vanadisvägen i förgrunden.*





## Sleipner 1

Upplandsgatan 73, Frejgatan 40

Bostadsfastighet, inventerad 1975.

Byggnadsår 1901-02, arkitekter Hagström & Ekman, byggherre W Hagberg, byggmästare J Wedel. 1928 bad, 1929 hiss (Upplandsgatan), 1936 hiss (Frejgatan). 1949 cv.

**Gathus** (hörnhus), 5 vån. **Gatufasad:** grovhuggen sandstenssockel. Gul spritputs med breda vertikala partier i grå slätputs. Ursprunglig ritsad jugenddekor. Plåttak över porten, med smidda konsoler. Balkonger med smidesräcken. **Gårdsfasad:** granitsockel, därovan slätputs. Svart plåttak.

**Entré (73):** ursprunglig, delvis glasad ekport. Svart/vitruktigt marmorgolv, grönmarmorerad bröstning. Målade väggfält och pilastrar i beige, brunt och blått. Taket dekorerat med stuckornament och gipsrosett. Glasade mellandörrar till trapphuset med kalkstenstrappor, väggar med grönmålad bröstning och bård i flera färger. Trappplan med golv som i entrén, väggar som i trapphuset och tak med stucktaklist och gipsrosett. Dagerfönster intill de helfranska, glasade par- och enkeldörrarna. Snickerier målade i brunt.

**Entré (40):** så som (73). Trapphus och trappplan ommålade 1936. Väggarna tvåfärgade i grått och vitt.

**Besökta lägenheter** bevarar stucktaklist, gipsrosett, reliefdekorerad skänkkakelugn och halvfranska pardörrar. Vissa kök med ursprungliga snickerier, andra moderniserade.

**Lägenhetsstorlekar** 1901: 1-4 rok och butiksrum i bv.

**Gård:** cementserad med viss plantering och gräs.

Gatufasaden har sedan inventeringen 1975 avfärgats i beige.



## Sleipner 2

Frejgatan 42

Bostadsfastighet, inventerad 1975.

Byggnadsår 1885-86, arkitekt [J P s], byggherrar A Pettersson & J A Eriksson, byggmästare P A Andersson. 1936 fasadhyvling och viss planförändring. 1939 cv. 1949-53 bad i några lägenheter.

**Gathus**, 5 vån. **Gatufasad:** gul slätputs, bv gråfärgad. Mittrisalit med pilastrar. Listverk och takgesims med tandsnitt. Putsad portal. **Gårdsfasad:** gul sprutputs. Svart plåttak.

**Entré:** sekundär port, grågrönt marmorgolv. Enfärgade väggar, profilerad taklist. Marmortrappor och ett 3-lufts-fönster i trapphuset. Trappplanens golv som i entrén, gipsrosett i taket. Överklädda par- och enkelörrar.

**Besökt lägenhet** har dekormålning med blom- och djurmotiv i hallen, profilerad taklist och gipsrosett.

**Lägenhetsstorlekar** 1885: 1-2 rok, butik i bv.

**Gård:** cement, storgatsten, omgärdad av murar. Envånig tvättstuga, sprutputsad i gult, grönt plåttak.



## Sleipner 3

Frejgatan 44, Västmannagatan 74

Bostadsfastighet, inventerad 1975.

Byggnadsår 1898-99, arkitekter F Ulrich & E Hallquist, byggherre C Fellenius, byggmästare E Hallquist.

**Gathus** (hörnhus), 5 vån. **Gatufasad:** bv med grovhuggen sandstenssockel och bandritsad grön slätputs, däröver gulbrun sprutputs. Fasaden hyvlad, hörnet fasat. Portalomfatning med profilerad list i puts. **Gårdsfasad:** gul sprutputs. Rött plåttak.

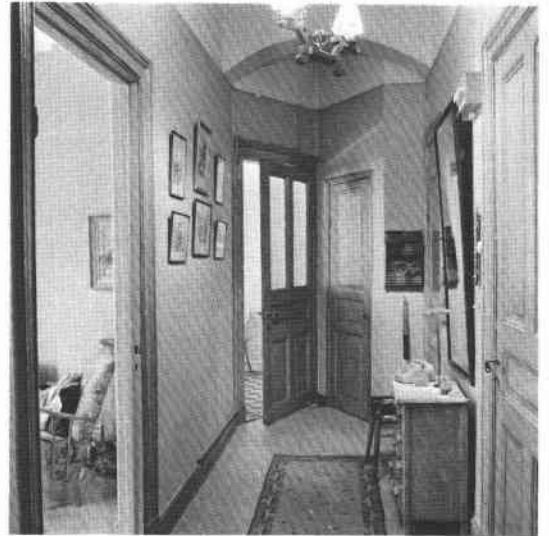
**Entré (44):** glasad sekundär port. Golv och trappa av kalksten. Enfärgade väggar och tak, profilerad taklist, gipsrosett. Glasade mellandörrar. Enfärgade väggar och tak i trapphus och trapplan, svart/vit-rutiga konststengolv. Profilerad taklist, gipsrosett och halvfranska enkeldörrar.

**Entré (74):** som (44), men svart/vitrutigt konststengolv.

**Besökt lägenhet** bevarar bl a stucktaklist, gipsrosett och rund kakelugn. I köket finns ved- och gasspis.

**Lägenhetsstorlekar** 1898: 1-3 rok. Butiker i bv, en med mjölkkrum.

**Gård:** cementerad, delvis under- och överbyggd.



## Sleipner 4

Västmannagatan 76

Bostadsfastighet, inventerad 1975.

Byggnadsår 1964-70, arkitekter R Westin & S Szejnman, byggherre Byggnads AB Birger Gustavsson.

**Gathus**, 7 vån. **Gatufasad:** konststen i monterings-färdiga moduler. **Gårdsfasad:** konststen. Plåttak.

**Entré/körport:** djupt indragen port och körport, båda med glasade portar. Konststengolv i körporten. Grått marmorgolv i entrén, träpanel på väggarna, vitt tak. Trapphusens och trapplanens golv i marmor. Väggar och tak enfärgade.

Inga lägenheter besökta.

**Lägenhetsstorlekar** 1964: 1-3 rok.

**Gård:** underbyggd för garage. Konststensplattor, rikligt med planteringar.





## Sleipner 5

Västmannagatan 78

Bostadsfastighet, inventerad 1975.

Byggnadsår 1901-02, arkitekt C A Carlsson, byggherre H Brusell, byggmästare P Hanzon.

**Gathus, 5 vån. Gatufasad:** grovhuggen sockel i kalksten, därövan grågul spritputs. Smala lisener, fönsteromfattningar och 5:e vån i gul slätputs. Putsad portalomfattning. **Gårdsfasad:** gul slätputs. Svart plåttak.

**Entré:** glasad sekundär port, golv av svart/vitrutig marmor med vit fris. Enfärgade väggar, profilerad taklist och takrosett. Glasade mellandörrar till trapphus med kalkstenstrappor, svarvade räcken i trappa och fönster. Trappplan med golv som i entrén, fyllningsdörrar med glasrutor. Profilerade taklister och takrosetter.

**Besökt lägenhet** bevarar ursprunglig plan och snickeriinredning, taklister med växtmotiv. Rund kakelugn med gröna bladrankor. Kök med vedspis och pärlspånskåp, i övrigt moderniserat.

**Lägenhetsstorlekar** 1901: 1-3 rok. Kafélokal i bv.

**Gård:** cementerad, underbyggd.

Hela gatufasaden avfärgad i beige sedan inventeringen 1975.



## Sleipner 6

Västmannagatan 80

Bostadsfastighet, inventerad 1975.

Byggnadsår 1901-04, arkitekt C A Carlsson, byggherre H Brusell, byggmästare P Hanzon. 1937-38 planförändringar. 1943 förenkling av fasaden. 1975 pågående upprustning.

**Gathus, 5 vån. Gatufasad:** grovt huggen kalkstenssockel, sockelsockelsockel däröver ljus gul slätputs, varav bv och 1 tr med bandritsningar. Delvis förenklad fasad med listverk och lisener bevarade. Portal med skulpterad slutsten. **Gårdsfasad:** ljus gul slätputs. Svart plåttak.

**Entré:** glasad port. Trapphus med kalkstenstrappor, enfärgade väggar och svarvade trappräcksstolpar. Trappplanens golv i svart/vitrutig konststen med vit fris. Marmorerad bröstning i gulbrunt, profilerad taklist och gipsrosett.

**Besökt lägenhet** har furugolv, golvsockel, smygpanel i fönster och dörrnisch. Skänkkakelugn, halvfranska enkeldörrar, profilerad taklist och gipsrosett.

**Lägenhetsstorlekar** 1901: 1-3 rok. Butik i bv.

**Gård:** asfalterad.

Fasaden omputsad i beige vitt, planteringar och nytt skjul på gården. Förändringarna genomförda under 1988.



## Sleipner 7

Västmannagatan 82

Bostadsfastighet, inventerad 1975.

Byggnadsår 1902-03, arkitekt C B Ödberg, byggherre A Andersson, byggmästare C B Ödberg. 1951 cv. Fasaden förenklad.

**Gathus (hus I), 5 vån. Gatufasad:** grovhuggen granitsockel, däröver rödbrun slätputs. Bandritsningar på bv, listverk. Enkel portalomfattning. **Gårdsfasad:** gul slätputs. Rött plåttak.

**Entré:** glasad port. Kalkstenstrappa leder till svart/vitrutigt marmorgolv med vit fris. Släta, enfärgade väggar och tak. Trappplan med golv, väggar och tak som i entrén. Stucktaklist, gipsrosett och övertäckta par- och enkeldörrar.

**Besökt lägenhet** bevarar stucktaklist, gipsrosett, smygpanel och några övertäckta enkla fyllningsdörrar.

**Gårdsflygel (hus II), 5 vån. Fasad:** gul slätputs. Rött plåttak.

**Entré:** svart/vitrutigt konststensgolv med meanderbård och vit fris. Släta väggar och tak. Stucktaklist, gipsrosett och överklädda enkeldörrar. Trapphus med kalkstenstrappor, väggar och tak som i entrén. Trappplan i samma utförande som i entrén.

Inga lägenheter besökta.

**Lägenhetsstorlekar 1902:** 1-2 rok i gathus, enkelrum och 1 rok i gårdshus.

**Gård:** cementgång över grusplan där träd växer innanför murarna.

## Sleipner 8

Västmannagatan 84

Bostadsfastighet, inventerad 1975.

Byggnadsår 1902-03, arkitekt O Holm, byggherrar 1) J F Blomgren 2) C Nyberg, byggmästare 1) L M Törngren 2) L Östlihn.

**Gathus (hus I), 5 vån. Gatufasad:** grovhuggen sandstenssockel, däröver gul slätputs med vertikala partier i spritputs på vån 1-3. Ursprunglig dekor. Enkel portalomfattning. **Gårdsfasad:** gul slätputs. Svart plåttak.

**Entré:** svart/vitrutigt marmorgolv med vit fris. Släta väggar och tak, stucktaklist och gipsrosett. Fanérdörrar på platsen för ursprungliga pardörrar. Kalkstenstrappor, släta väggar och tak i trapphuset.

**Besökt lägenhet** har panel under fönster, stucktaklist och gipsrosett. Smygpanel i fönster och halvfranska enkeldörrar.

**Gårdsflygel (hus II), 5 vån. Fasad:** gul slätputs.

**Entré och trappplan** utförda på samma sätt som i (I), förutom de bevarade enkla fyllningsdörrarna. Trapphus med kalkstenstrappor, släta väggar och tak.

Inga lägenheter besökta.

**Lägenhetsstorlekar 1902:** 1-3 rok i gathus, i gårdsflygel enkelrum och 1 rok.

**Gård:** singel med cementgång, träd, järnstaket och mur.





## Sleipner 9

Västmannagatan 86

Bostadsfastighet, inventerad 1975.

Byggnadsår 1902-04, arkitekt C A Carlsson, byggherre H Brusell, byggmästare P Hanzon. 1940 cv, tvättstuga, sopnedkast, bad.

**Gathus**, 5 vån + vindsvån. **Gatufasad**: råhuggen sandstenssockel, däröver gul sprutputs. Bv bandritsad. **Gårdsfasad**: bv spritputs, för övrigt slätputs. Rött plåttak.

**Entré**: sekundär, glasad port. Golv och trappa i brun kalksten, vävklädda väggar, slätt tak. Släta dörrar med ekfanérskiva. Trapphus med välvda fönster, i övrigt som i entrén.

**Besökt lägenhet** bevarar bröst- och smygpanel i fönstren, en ursprunglig spegeldörr med smygpanel.

**Lägenhetsstorlekar** 1902: 1-2 rok, butik i bv.

**Gård**: kalkstensplattor runt gräs, grus och rabatter.



## Sleipner 10

Västmannagatan 88, Vanadisvägen 27

Bostadsfastighet, inventerad 1975.

Byggnadsår 1910-11, arkitekt A Wetterberg, byggherre F Ingemars-son, byggmästare 1) E C Rundkvist 2) A R Nasenius. 1935-37 viss planförändring. 1938 sopskjul och cykelstall.

**Gathus** (hörnhus), 6 vån. **Gatufasad**: bv i grågul slåthuggen kalksten, däröver brun sprutputs, bandritsad 1 tr. Burspråk mot Västmannagatan. Hörnet avfasat på bv, därovan format som runt torn med tornhuv. Glasade portar med spröjsar. Putsad dekor på 27:ans portal. **Gårdsfasad**: brun sprutputs. Rött plåttak.

**Entré** (88): rosa konststensgolv med röd och grå fris. Gråmarmore-rade väggar, röd bård, stucklist. Övre väggparti och tak i rött, gråvit plafond. Spröjsade mellandörrar med slipat glas. Trapphus med konststenstrappor och enfärgade väggar, spröjsade balkongdörrar och fönster. Trappplan med enkla fyllningsdörrar med välvd övre spegel, spröjsat dagerfönster.

**Entré** (27): mellandörrsparti och golv som (88). Tvåfärgade väggar. Trapphus med balusterräcke i trappspindeln, svarvade hörnlister.

**Besökta lägenheter** bevarar ursprungliga fyllningsdörrar, smyg- och bröstpanel. Kök med några ursprungliga skåp.

**Lägenhetsstorlekar**: 1-4 rok, de flesta med jungfrualkov. Butiker i bv.

**Gård**: överbyggd, asfalterad, glasbetongrutor.

Sedan inventeringen 1975 är fasaden beigerosa efter reovering. .



## Sleipner 11

Vanadisvägen 25

Bostadsfastighet, inventerad 1975.

Byggnadsår 1907-10, arkitekt O Jonsson, byggherre A Jansson, byggmästare O Jonsson. 1939 cv, bad i kv. 1964 bad på 5 tr.

**Gathus**, 6 vån + takvån. **Gatufasad:** grå slåthuggenkalkstenssockel, därovan brun sprutputs. Burspråk. Spröjsade överfönster till butiker och glasad port. **Gårdsfasad:** bv spritputs, därovan brun sprutputs. Rött plåttak.

**Entré:** vitt och grönt marmorgolv. Sekundär mellandörr. Maskinstänkmålade väggar upp till väggfris med blomstergirlanger i stuck. Taklist och mittrosett. Trappa och trapphusgolv i bv av kalksten. Övriga golv som i entrén. Svarvat balusterräcke. Överklädda ursprungliga dörrar, nya foder. Kälrat tak och mittrosetter.

**Besökt lägenhet** har några ursprungliga dörrar och mittrosett.

**Lägenhetsstorlekar 1907:** ritningar saknas.

**Gård:** asfalt.



## Sleipner 12

Vanadisvägen 23, Upplandsgatan 87

Bostadsfastighet, inventerad 1975.

Byggnadsår 1908-11, arkitekter 1) H Fallström 2) Dorph & Höög, byggherrar 1) G Landén 2) G A Sahlén & J A Hedberg, byggmästare dito. 1935 cv. 1964 tvättbutik.

**Gathus** (hörnhus), 6 vån + vindsvån. **Gatufasad:** gråbeige slät- och grovhuggen kalkstenssockel, därovan brun sprutputs. Burspråk, en balkong med smidesräcke. Bv med avfasat hörn, enkel portal. **Gårdsfasad:** brun sprutputs.

**Entré (23):** glasad port med överfönster. Trappor och golv av vit marmor med grön bård. Kvadermarmorerade väggar i rosa, hörnlistor i mässing, bred stucktaklist. Trapphus med golv som i entrén, flammiga väggar i ljusbrunt. Brunådrade fyllningsdörrar delvis glasade med blyspröjsat råglas. Taklist och mittrosett. Spröjsade över- och dagerfönster på trappplanen.

**Besökt lägenhet** har spegeldörrar, smyg- och sockelpanel. Fältindelade väggar, takrosett. Ljusgrön skänkkakelugn med dekor i gult och lila. Modernt kök.

**Entré (87):** glasad port. Ljusgrått konststensgolv med röd och grå fris. Trappplan med flingmålade väggar, stucktaklist, övertäckta dörrar med spröjsade överfönster.

**Lägenhetsstorlekar 1908:** 1, 2, 3 och 5 rok, vissa med jungfrukammare. Butik i bv.

**Gård:** asfalterad.

Sedan 1975 har gatufasaden renoverats och har nu gul sprutputs.



## Sleipner 13

Upplandsgatan 85



Bostadsfastighet, inventerad 1975.

Byggnadsår 1901-02, arkitekt A G Forsberg, byggherre J A Broman, byggmästare J P Gustavsson. 1911-12 nybyggnad av gårdshus, arkitekt och byggherre som ovan, byggmästare A Danielsson. 1919 butik i bv. 1937 cv. 1958 fasadändring och omputsning.

**Gathus (hus I), 5 vån. Gatufasad:** rödgul, råhuggen sandstenssockel, därovan grov gråbrun sprutputs och vita fönsteromfattningar, vån 5 i ljusare puts. Enkel portal och körport. **Gatufasad:** gulbrun sprutputs. Rött plåttak.

**Entré:** svart/vitrutigt marmorgolv med vit fris. Tvåfärgade väggar. Grönmarmorade murpelare med skulpterade konsoler. Mahognyådrade enkeldörrar med fyllningar, stucktaklister och takrosett. Trapphus med röd kalkstenstrappa och grönmarmorerat nedre väggparti. Trappplan med enklare taklist och fyllningsdörrar.

**Besökt lägenhet** har taklist med näckrosdekor, mittrosett och bröstpanel under fönstren.

**Gårdshus (hus II), 5 vån. Fasad:** gulbrun sprutputs.

**Entré:** ursprunglig port. Golv som i (I). Tvåfärgade väggar, fyllningsdörrar.

**Besökta lägenheter** har spegeldörrar, mittrosett och kök med pärlspåntskåp.

**Lägenhetsstorlekar:** gathuset har 1901 1-4 rok. Gårdshus 1911 1-2 rok.

**Gård:** asfalterad underbyggd del. Gatsten och plantering. Nedfart med snedtak till garage under gårdshus. Bakgård: underbyggd, asfalterad, betongglas.



## Sleipner 16

Upplandsgatan 79

Bostadsfastighet, inventerad 1974.

Byggnadsår 1898-99, arkitekt C Malmström, byggherre H Brusell, byggmästare P Hansson. 1961 vindsvån.

**Gathus (hus I), 5 vån + soutvån. Gatufasad:** soutvån med grovhuggen sandsten. Däröver rosa slätputs. Bv och sidorisalitens lisener bandritsade. Sandstensportal med ursprunglig glasad ekport, överfönster i form av oxöga. **Gårdsfasad:** gul slätputs. Svart plåttak.

**Entré:** golv av svart/vitrutig konststen. Marmorerade väggar, bröstning i brunt därovan i gulbrunt. Målad bård med figurativt motiv under kraftigt profilerad taklist, gipsrosett. Trapphus med kalkstenstrappa och tvåfärgade väggar. Trappplan med stucklist och överklädda pardörrar.

**Besökt lägenhet** bevarar skänkkakelugn med reliefdekor i rosa och guld, ursprungliga dubbeldörrar, sockellist. Vita runda kakelugnar, taklist och gipsrosett.

**Gårdshus (hus II), 5 vån. Fasad:** gul slätputs.

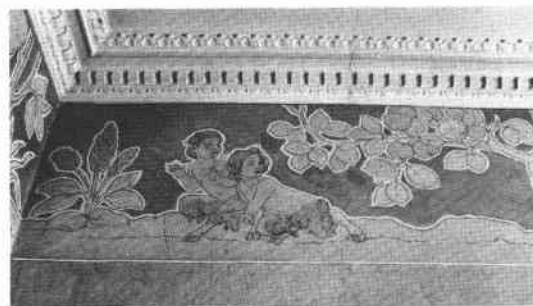
**Entré:** rutigt golv i rött och grått. Röda väggar, stucktaklist, kalkstenstrappor och ursprungliga enkeldörrar.



**Lägenhetsstorlekar 1898:** 4-5 rok i gathus, 1-3 rok samt enkelrum i gårdshus.

**Gård:** asfalterad.

Sedan inventeringen 1974 har en skulpterad hästfigur (Sleipner), signerad P J Rydberg 1985, placerats i en nisch till vänster om körporten.



## Sleipner 17

Upplandsgatan 77

Bostadsfastighet, inventerad 1975.

Byggnadsår 1898-99, arkitekt C Malmström, byggherre A Brusell, byggmästare P Hanzon. 1936 planförändringar. 1947 vedskjul.

**Gathus (hus I), 5 vån + soutvån. Gatufasad:** soutvån i gulröd råhuggen sandsten. Därövan gul slätputs. Fasaden utformad som Sleipner 16. **Gårdsfasad:** gulockra slätputs. Rött plåttak.

**Entré:** svart och beigeutigt konststensgolv med bårder. Väggar indelade av grönmarmorade bårder. Rödbruna, glasade mellandörrar med spröjsar. Taklist och mittrosett. Trapphus med golv och tak som i entrén, kalkstenstrappa. Gråmålade par- och enkeldörrar med fyllningar.

**Besökta lägenheter** bevarar sockel- och smygpaneler, taklister, mittrosetter och fyllningsdörrar. Kakelugnar med dekor, rund och av skänktyp. Serveringsgång med ursprungliga skåp. Kök delvis moderniserat.

**Gårdshus (hus II), 5 vån. Fasad:** gulockra slätputs.

**Entré:** röd och beigeutigt konststensgolv med bårder. Gula fältindelade väggar, bårder i ljusbrunt med dekor. Brunådrade fyllningsdörrar. Stucktaklist, mittrosett. Trapphus med tvåfärgade väggar, nedre partiet kvadermarmorat.

**Lägenhetsstorlekar:** ritning saknas.

**Gård:** stora betongplattor, mur och smidesstaket. Bakgård: betong och träd.

Gatufasaden har putsats om sedan inventeringen 1975.



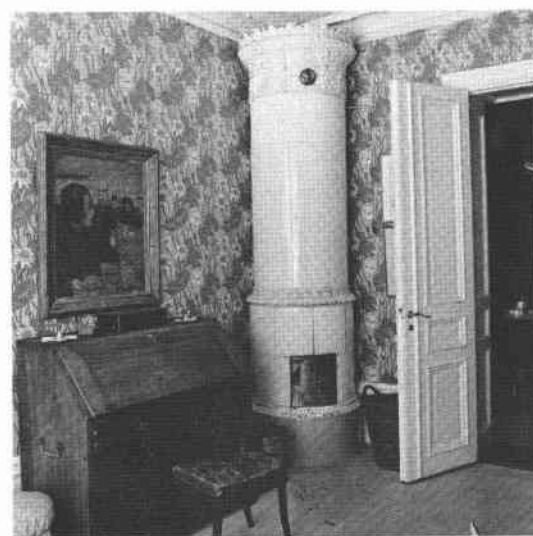
## Sleipner 18

Upplandsgatan 75

Bostadsfastighet, inventerad 1974.

Byggnadsår 1899-1902, arkitekt C A Carlsson, byggherre H Brusell, byggmästare G Bohman. Ca 1930 cv. 1934 ombyggnad av körportgång till butik. 1935 planförändring i gårdshus. 1973 fasadrenovering.

**Gathus (hus I), 5 vån. Gatufasad:** grovhuggen sandstenssockel. Bv och 1 tr kvader- resp bandritsad gul slätputs. Därövan rödrosa spritputs med fönsteromfattningar och lisener i gul slätputs. Putsade listverk och festonger. **Gårdsfasad:** gul slätputs. Rött plåttak.





**Entré:** svart/vitruktigt marmorgolv med vit fris. Orangeröda väggar, rikt utsmyckad taklist, takrosett. Glasade mellandörrar, kalkstens-trappor. Väggar och golv i trapphus och trapplan som i entrén. Taklist, enkla fyllningsdörrar i brunt.

**Besökt lägenhet** har sockel-, smyg- och bröstpanel. Stucktaklist med bladornamentik, takrosett. Köket moderniserat.

**Gårdshus** (hus II), 4 vån. Fasad: gul slätputs. Rött plåttak.

**Entré:** svart/vitruktigt marmorgolv, gulmålade väggar, stucktaklister. Vitmålade enkeldörrar, kalkstenstrappa. Trapphus och trapplan utformade som i entrén.

**Lägenhetsstorlekar** 1899: gathus 1-3 rok, gårdshus 1-2 rok samt enkelrum.

**Gård:** grus, gångar av kalkstensplattor, planteringar och träd. Bakgård: envåningt fd stall, gul slätputs, rött tegeltak. Grus och mindre träd.



## Sleipner 19

Upplandsgatan 81, 83

Bostadsfastighet, inventerad 1975.

Byggnadsår 1960-65, arkitekt L J Fries, byggherre E J Bellman, byggmästare dito.

**Gathus**, 8 vån + soutvån. **Gatufasad:** soutvån i konststen, bv i grå ädelputs, därovan ljusgrå konststen. Balkonger, enkla portaler i ljusgrå konststen. **Gårdsfasad:** ljusgrå konststen.

**Entré** (81): golv, trappor och fotlist av grön marmor. Släta väggar och tak. Dekorativ målning. Trapphus med släta dörrar, i övrigt som entrén.

Inga lägenheter besökta.

**Lägenhetsstorlekar** 1960: 2-5 rok samt 1 rum och kokvrå.

**Gård:** överbyggd med ljuslanterniner. Hårdbränt tegel, konststenslådor med träd och buskar.